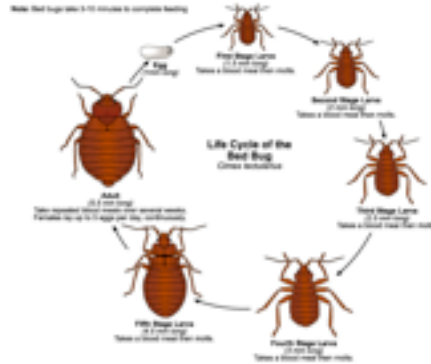




782 Amsterdam Ave
New York NY 10025
[phone] 212.663.2100
[fax] 212.961.1490
info@broadwayexterminating.com
www.broadwayexterminating.com

"FOR ALL YOUR PEST CONTROL NEEDS"

Hoja de información de la chinche: Preparación y Tratamiento



Ciclo de vida de los Chinchos

Las Chinchos se tardan de 3 a 10 minutos para completar la alimentación.

Huevo- Un milimetro de largo

Larva de primer etapa
(1.5 mm de largo)
Toma una comida de sangre luego mudas

Larva de segunda etapa
(2 mm de largo)
Toma una comida de sangre luego mudas

Larva de tercer etapa
Larva de cuarta etapa
Larva the quinta etapa

Adulto
(5.5 mm de largo)
Se repiten las comidas de sangre durante varias semanas
Las Hembras ponen hasta 5 huevos por dia continuamente.

Tratamiento

Tratamiento previo de preparación:

La preparación adecuada es un requisito obligatorio para que el control sea eficaz. Empresas de control de plagas deberían dar instrucciones detalladas sobre qué hacer. Generalmente esto se hace por los residentes;

Preparación requiere proporcionar acceso para el tratamiento de control de plagas así como tomar medidas para garantizar que los chinches estén contenidas o destruidas. Si un hogar no está debidamente preparado, la probabilidad de éxito de control no es alto.

Aunque la preparación puede ser difícil para algunas personas, (ancianos o individuos debilitados), es esencial para un tratamiento eficaz, y así, en esos casos familiares, amigos, o organizaciones caritativas tendrán que prestar asistencia.

Aquí tiene una lista de los lugares favoritos en cual los chinches les gustan esconder.

TIP:

- Colchón (dentro y fuera)- **Forro de colchon puede eliminar este escondite**
- Almohadas (dentro y fuera) -- **Forro de almohada puede eliminar este escondite**
 - Colchon de Muelles - **Forro de Colchon de muelles puede eliminar este escondite**
 - Pliegues y costuras en ropa de cama- **estos articulos deberían ser lavados y secados en alta temperatura**
 - Marcos de la cama y cabeceros- **estas deben ser tratadas químicamente por un professional**
 - El desorden en el dormitorio- **Los artículos pueden ser inspeccionados a fondo, aspiradas, y colocadas en bolsas de plástico selladas.. El desorden es uno de los razones principales para no deshacerse de los chinches para siempre. El desorden ofrece una infinidad de lugares escondidos en donde los chinches se esconden y ponen huevos. Haga todo lo posible para eliminar el desorden. El desorden, si persiste, puede causar que sea casi imposible deshacerse de su infestación.**
 - **Encima y sobre los bordes de las alfombras-** **Estas áreas deben ser aspiradas y tratadas químicamente por un professional**
 - **En las grietas del techo, paredes y pisos - estas áreas deben ser tratadas químicamente por un professional**
 - **En espacios entre zócalos, pisos y paredes -estas áreas deben ser tratadas químicamente por un professional**
 - **Detrás de los cubrimientos de tomas de corriente- estas áreas deben ser tratadas químicamente por un profesional**
 - **Almacenamiento de elementos dentro, alrededor y debajo de la cama.- Los artículos pueden ser inspeccionado a fondo, aspirados, y colocados en una bolsa sellada. Se debe evitar almacenar cosas debajo de la cama. Áreas ofrecen escudo contra los tratamientos químicos al mismo tiempo estando cerca de ti**
 - **Mesillas de noche y cómodas- estas áreas deben ser tratadas químicamente por un professional**
 - **Cualquier cosa que cuelga de la pared- debería ser inspeccionado, aspirado, y colocado en una bolsa sellada.**

Empaquetando:

Todos los muebles y electrodomésticos en la vivienda en general tienen que ser separados de los zócalos, y generalmente se pide que todos los muebles que contengan grietas escondidos, como **estantes para libros** y escritorios, se vacíen y se dejen abiertos para que el exterminador pueda rociar.

Los artículos en envases bien cerrados suelen ser salvo de la infestación de chinches y no necesitan ser vaciados.

Lavandería

Todo lo que puede ser lavado debería ser lavado antes del tratamiento, y colocado en bolsas de plástico **sellada**. Esto incluye animales de peluche, cortinas, etc. Los artículos deben estar bien atados en bolsas de plástico, y vaciados directamente de las bolsas a las máquinas de lavar. (Las bolsas deben ser eliminadas inmediatamente. Es el calor, no el agua, que mata a los chinches que residen dentro de los artículos lavados; por lo tanto, los artículos se deben lavar en agua caliente, independientemente de instrucciones normales, y se debe secar con calor medio (o preferentemente de alto) por 20 minutos o más (Para los que tienen la capacidad de medir la temperatura del agua en su lavadora, o del aire caliente en su secadora, el margen térmico de destino es de 120 ° F (49 ° C). (Si una sesión de lavado de maratón como el descrito es financieramente prohibitivo, se ha planteado por algunos de que los artículos sólo necesitan ser ejecutados a través del secador, y no de la máquina de lavar. (Sin embargo, el agua y la acción extensa de gira asociados con lavadoras puede ayudar a desalojar a las chinches de donde residen dentro de la ropa)

Sin embargo, esto es opcional ya que el calor del **ciclo de la secadora** efectivamente mata a todas las etapas, los huevos, inmaduros (ninfas) y adultos.. Para los artículos que requieren lavado en seco, la lavandería debe ser informado de que los artículos en cuestión están potencialmente infectados, y los artículos deberían ser embolsados. (Sin embargo, muchas de las lavanderías podrían negar a aceptar esos artículos) El vapor de limpieza de alfombras puede ser útil, aunque **los** chinches no se encuentren en el centro de el piso, puede que estén bajo las alfombras y en los bordes de las habitaciones. Sin embargo, pasar la aspiradora es especialmente importante. Plaguicidas se aplican en los perímetros y es eficaz, pero lo más que uno tome pasos para asistir en la expulsión, lo más completo sería la eliminación.

Pasar la aspiradora

La eliminación mecánica de las chinches con la aspiradora es una parte muy importante para la preparación de control. Pasar la aspiradora por sí sola no resolverá el problema, pero puede reducir sustancialmente los números de chinches y así ayudar a reducir la población como parte de la preparación para el tratamiento. Un accesorio de grieta se debe utilizar en las costuras de los colchones, en resortes de caja, en las piernas de la cama, dentro de los interiores de muebles, detrás de los cuadros, en las cortinas, y en cualquier lugar que hay una posibilidad de ocultar los insectos (por ejemplo, el interior de cajones, cajas cómoda, bajo sillas, etc.) Las alfombras también se deben aspirar en toda la casa. Zócalos también deben ser aspiradas, no barridos, antes de la llegada del exterminador. Los filtros de la Aspiradora deberían ser eliminados de inmediato, o bien descartados al aire libre (una buena distancia de la casa infestada) o incinerados.

Tratamiento de vapor

Algunas empresas de control de plagas ofrecen tratamiento de vapor para artículos como colchones o muebles tapizados, especialmente cuando las personas se preocupan por los plaguicidas en la ropa de cama. Esto sólo tiene una efectividad muy limitada, sin embargo, es muy eficaz en este rango de menos de 1 / 2 pulgada de penetración. Esto también depende del tiempo que el vapor se aplica a la superficie del artículo. Productos de limpieza de vapor pequeñas para uso doméstico pueden ser útiles para los colchones y las superficies de los muebles tapizados. Esta es una opción que vale la pena si hay problemas de alergia, y el dueño de casa se toma el tiempo para tratar con cuidado en este contexto limitado.

La gestión de las camas y la ropa de cama

Hay diferentes opiniones sobre si es necesario para disponer de colchón, boxsprings, colchonetas, almohadas y otra ropa de cama. Hay por supuesto muchas veces un alto costo involucrado en la sustitución completa de las camas tal. Es evidente, sin embargo, que deshacerse de las camas infestadas no resuelve el problema. La decisión de sustituir las camas o no depende de la condición y el nivel de frecuencia relacionado con la infestación en los artículos, el nivel de comodidad del propietario, si el propietario puede permitirse el lujo de reemplazo, y la estética. Una regla de oro razonable es que ropa de cama nueva no se necesita sustituir, pero si es más antiguo y el reemplazo se pudo haber hecho

antes, en todo caso, por supuesto, sustitución después del control es una buena forma de empezar. El tratamiento de la ropa de cama debe hacerse con cuidado y de acuerdo a la etiqueta del insecticida utilizado. Colchones suelen necesitar tratamiento local con insecticidas que no tengan residuales en las costuras y las fronteras. Boxsprings son más difíciles de tratar ya que hay más lugares para los insectos esconderse. La idea de que deshacerse de las camas ayuda a resolver el problema es un error. Infestación debe ser tratado primero y luego si se desea ropa de cama nueva, la ropa de cama vieja puede ser eliminado.

Propagación de la infestación en los edificios de apartamentos se incrementa cuando los inquilinos deciden botar sus camas viejas. Un colchón o box spring infestado y arrastrado desde un pasillo a un ascensor hará que las chinches se caigan o incluso corran del artículo y estos podrían encontrarse un camino a otros apartamentos. Como se ha señalado aquí, el uso de bolsas de plástico para proteger las camas después del tratamiento o de adjuntar a las chinches cuando los artículos se estén siendo desechados son muy valiosos en la prevención de propagación de la infestación. También se sugiere marcar los artículos infestados de manera que los demás no los acepten en el edificio.

Después de que el colchón y / o base de cama o futón ha sido tratada, la colocación de estos en el interior de una bolsa de polivinilo o polietileno de algodón, es una buena idea como un medio secundario de defensa. Los chinches les gusta esconderse cerca de las víctimas y se encuentran comúnmente en las costuras de los colchones, o dentro de la estructura de resortes. **El Forro** de colchón sirve para reducir este riesgo y en los colchones y somieres, se cierra y los insectos se quedan en el forro. **El forro** de colchón también protege el colchón de la tinción que se produce cuando las chinches agregan en las costuras. **El forro** es una buena idea, hasta que la infestación se ha eliminado totalmente o en el caso de las bolsas de algodón de calidad, son útil como una protección permanente para el colchón y también para permitir un control más fácil si se repite la infestación.

Los que terminan eliminando los artículos sospechosos deberían encerrarlos en bolsas de plástico del colchón, o bolsas grandes de basura, para evitar el derramamiento de los insectos y los huevos en su camino al sitio de disposición. También se deberían tratar con mucho cuidado los artículos que han sido infestados y marcarlos para que otros sepan que se habían infestado.

Artículos nuevos no deben ser comprados hasta después que la infestación ha sido completamente eliminado. Esto puede causar problemas evidentes si colchones nuevos y viejos se llevan juntos en el mismo camión sin las debidas precauciones adoptadas.

No es necesario cambiar de lugar de donde uno duerme ni abandonar temporadamente su hogar.

Algunos creen que pueden evitar los chinches de cama si duermen en un área diferente de su casa. Si usted descubre que su cama está infestada y duerme en una habitación diferente o en el sofá, ahora ya se podría saber que tiene un problema peor de lo que se creía. Las chinches de cama durante millones de años se han convertido en expertos en la localización de los huéspedes para alimentarse. Si se muda, las chinches se moverá con usted, y ahora usted posiblemente tendrá un problema en dos lugares. Incluso si usted se muda, primero que nada tendrá el riesgo de llevarse con usted las chinches a la nueva zona, en segundo lugar todavía va a tener el problema cuando regrese a su casa. Los chinches pueden vivir hasta 16 meses, aunque la idea suene terrible, lo mejor es seguir durmiendo en las áreas infestadas de insectos de la cama hasta que se han eliminados. Fundas de colchones y métodos mecánicos agresivos y químicos pueden limitar drásticamente las picaduras para que usted no tenga que servir como "cebo".

Por que las chinches son tan difíciles para controlar?

- Los chinches son difíciles de detectar temprano en una infestación: Uno a menudo no se da cuenta de que tiene un problema de chinches, por lo menos hasta que no se ha generalizado. La gente ha veces confunden las picaduras de chinchas con las de los mosquitos o pulgas. Algunas personas no muestran ningún síntoma de las mordeduras. El proceso evolutivo de los chinches les ha permitido ser increíblemente buenos al esconderse.

- Los chinches pueden moverse a otras áreas y también reinfestar cuartos tratados: También pueden migrar entre las habitaciones y apartamentos a través de tuberías y cableados ya través de los huecos en la pared y los del techo.
- Los huevos de las chinches son extremadamente difíciles de encontrar, eliminar o matar: La mayoría de los pesticidas convencionales muestran tener un efecto nulo en los huevos. (Bedlam es el único producto que parece matar a un buen número de huevos, pero no todos). Las chinches adultas de sexo femenino ponen huevos todos los días en grupos grandes y en múltiples espacios escondidos, a veces lejos de la cama. Los ejemplos incluyen: televisores, Guardaequipajes, en los armarios, debajo de las alfombras, en los tomacorrientes, y cientos de otras ubicaciones posibles. Esta es una de las razones principales por cual los chinches de cama son tan difíciles para deshacerse.
- Los chinches pueden sobrevivir durante más de 16 meses sin alimentación si recientemente se han alimentados.
- Los tratamientos con insecticidas habeces dan resultados decepcionantes: Las químicas de hoy son mucho menos poderosas y mucho menos variadas que los plaguicidas utilizados en el pasado. Lo que usamos nosotros es lo más fuerte en el mercado, pero las chinches han mostrado cierta habilidad en resistir a estas sustancias químicas

Tratamiento

Siempre debería de usar un profesional para el tratamiento químico de las las chinches. Muchas veces por cualquier razón los clientes prefieren tratar de deshacerse del problema por sí mismos. Para ellos, nosotros le daremos una guía sobre cómo utilizar los productos químicos con eficacia y seguridad.

El primer paso es aplicar un aerosol que “mate al contacto.” Aplique directamente sobre las chinches se encuentra en el apartamento (como un Permacide P-1, Steri-fab o Bedlam) y también en colchones, telas, cortinas, peluches, etc, y luego rocíe un fuerte residual (como los Alpine, Cy Kick o D Force-) en los zócalos y otros escondites favoritos. Alrededor de marcos de la cama, aparadores, mesas de noche, sillones, despachos, marcos de puertas, orificios de tornillo. Residuos fuertes causan una barrera de “muerte lenta” que mata las chinches después de que lo atraviesan. Los residuos están en su etapa más fuerte durante las primeras 2 semanas de su aplicación, pero por lo general mantienen su eficacia hasta los 60 días. La aplicación de una funda de colchón y de un “box spring” a su cama puede asegurar que el colchón ya no sea un factor para el control de los chinches y es altamente recomendado. Polvos como Drione también pueden ser muy eficaz. Ellos duran más que los aerosoles y son mas seguros para utilizar alrededor de los circuitos eléctricos. Es lo mejor para huecos de la pared por detrás, debajo de los bordes de alfombras, etc

El tratamiento exitoso de una infestación de chinches depende en gran medida en usted. Aunque la evaluación y el juicio del profesional de control de plagas deben ser respetados, la mayoría de los tratamientos abarcan áreas tales como armarios dentro de las casas, cortinas, muebles de exterior y grietas en el interior (mesas cómoda y cajones del escritorio, mesas de noche, etc), así como el interior de tomas de corriente y detrás de cortinas y cuadros en las paredes. Si se ha optado por mantener las camas, los profesionales o hacen un tratamiento normal o bien hacen un tratamiento con vapor al superficie inferior de camas sólidos

La mayoría de las infestaciones no son correctamente manejados con solo un tratamiento. La mayoría requiere que el exterminador visite varias veces. En las viviendas de unidades múltiples, tales como edificios de apartamentos, todo el edificio debe ser tratado, a fin de evitar una situación en la que las chinches viajen fuera de la area tratada , sólo para llegar a infestar otros apartamentos o reinfestar la unidad original.

Post-Tratamiento

Los chinches a veces se encuentran vivos por hasta dos semanas después del tratamiento de las viviendas, aunque no se van a ver en numeros grandes. (por ejemplo, sólo uno o dos). Es importante seguir vigilando después del tratamiento inicial.

Uno no debería de pasar la aspiradora por un período de tiempo después del tratamiento, ya que algunos plaguicidas al secar dejan un residuo que puede ser eliminado de forma prematura , permitiendo que las infestaciones continuen .

